

CONTENTS

地域発NEWS .....	1~4
国有林野所在市町村の魅力紹介 .....	5~6
特集コーナー .....	7
使える！ 行政情報& .....	8
研究・技術の参考情報	
地域のこの人 .....	9
東北森林管理局の管内で .....	10
予定されているイベント情報	



名峰秋田駒ヶ岳から望む田沢湖です。高山植物が咲き誇る夏が過ぎ、これから美しい紅葉に彩られた季節へと進んでいきます。

東北森林管理局が管轄する森林管理（支）署やセンターで実施している仕事について紹介しています。各地域の森林や林業に関する情報も満載です。

## 秋田駒ヶ岳の豊かな自然を守るために

岩手

### 盛岡森林管理署

当署管内の雫石町と秋田県仙北市にまたがる秋田駒ヶ岳（標高1,637m）は、十和田八幡平国立公園内にあり、日本二百名山のひとつにも数えられ貴重な高山植物の宝庫となっています。その高山植物の盗採防止や公園利用者への啓発活動を実施するため、関係機関による合同パトロールを毎年実施しています。

今年度の岩手県側の合同パトロールには、当署から2名の外、東北地方環境事務所盛岡管理官事務所、岩手県、岩手県警察、雫石町が参加し、総勢16名で6月20日に実施しました。当日は天候にも恵まれ、国見温泉を出発し、途中の横岳付近からは眼下に田沢湖を眺望することができ、阿弥陀池避難小屋、男岳分岐点、駒池を經由するコースで高山植物の盗掘跡、立入り防止柵を越えての立入りの有無などを調査しました。今回は盗掘跡などの痕跡はありませんでしたが、当署としても日頃の巡視活動を継続するとともに、引き続き関係団体等と連携し、貴重な自然の保護に努めていきます。



横岳付近から田沢湖を望む

なお、秋田駒ヶ岳は活火山であり「噴火警戒レベル1」の状況となっていますので、火山情報に注意して登山をしていただくようお願いします。

## いにしへの街道を後世に

山形

### 置賜森林管理署

越後米沢街道・十三峠は、新潟県下越地域と山形県置賜地域を結ぶ街道で、1521年に大里峠を開いたのが始まりと言われています。

イギリスの女性旅行作家イザベラ・バードが通ったことや戊辰戦争の戦場となったことなど歴史的な価値があります。

十三峠の一つ黒沢峠は山形県小国町にあり、全長約2.6km、そのうち約1.7kmにわたり約3,600



コケが美しい黒沢峠の敷石道

段の敷石が敷かれています。時代とともに使われなくなっていましたが、黒沢峠敷石道保存会が土や落ち葉で埋もれた敷石を復活させ、平成8年文化庁選定の「歴史の道百選」

に選ばれました。

当署は、敷石道の保存活動等を支援することを目的に「多様な活動の森における黒沢峠敷石道保存活動に関する協定」を黒沢峠敷石道保存会と締結しています。8月9日には、秋の行楽シーズンを迎える前に、訪問者が安全に散策できるよう、保存会の方々と一緒に森林パトロールを行い、倒木など危険な箇所がないか確認してきたところです。

歴史的な文化財である敷石道を永く後世に残していくために、今後も黒沢峠敷石道保存会と協力していきたいと考えています。

東北森林管理局が管轄する森林管理（支）署やセンターで実施している仕事について紹介しています。各地域の森林や林業に関する情報も満載です。

## 有利採材の推進（採材検討会での技術指導）

青森

### 青森事務所

伐採した立木を用途や市場の動向に合わせた長さの丸太にすることを採材といいます。国有林野事業の一つである生産請負事業や販売事業の現場では、木材の需要動向などを把握し、その時期や地域の需要に応じた採材を推進しています。

適切な採材を推進するため、各森林管理署等では管内の木材業者や地方公共団体、関係団体等を参加者として、実際に生産請負現場において目合わせや意見・情報交換などを行う採材検討会を開催しています。この採材検討会は木材を生産する側と販売する側との情報交換の場としても有意義なものであり、当事務所からも毎年、各署等の採材検討会に参加し、東北の木材の需要動向に関する情報提供、スギ等針葉樹の一般材、合板材の4 m採材の推進や適切な仕分けの徹底など採材する際の注意点について説明を行っています。

また、現地で伐倒した立木の曲がりや節等、参加者間での目合わせを行い、実物を見ながら、適切な採材が行われるよう共通の認識を持つようにしています。有利採材の推進により、国有林資源を最大限有効に使うとともに林業者の収益向上へつなげています。今後も国有林材の有効な利用に貢献していきたいと考えています。



広葉樹の採材検討

## 白神山地周辺地域のニホンジカ調査

青森

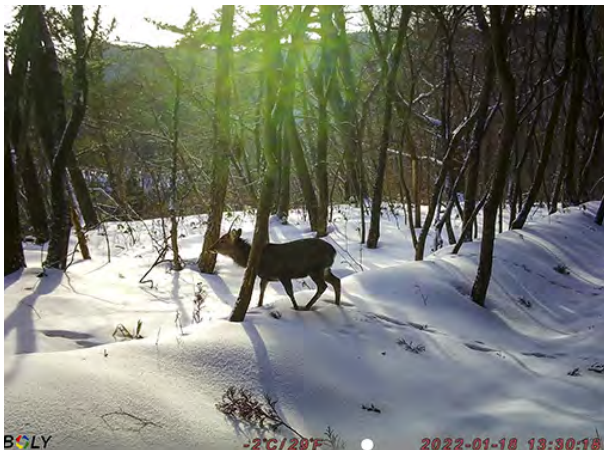
### 津軽白神森林生態系保全センター

全国的に生息域を拡大しているニホンジカが、白神山地周辺地域にも出没するようになってきました。そのため、繁殖力が強いニホンジカが侵入してくることによる、白神山地の植生への食害が心配されています。

そのような中で、当センターでは、白神山地周辺地域の青森県側の国有林内に、自動撮影のセンサーカメラを設置して、ニホンジカをはじめとした哺乳類の生息状況について調査をしています。その調査でも、ニホンジカの写る頻度が、2年前から急に増えてきています。現時点ではオスが中心ですが、メスも撮影されていますので、今後この地域でもニホンジカが繁殖することが危惧されます。

このことから、昨年度までの調査では、ニホンジカなどの哺乳類が生息していそうな箇所に、集中してカメラを設置していましたが、今年度からはどこにいるのかを調べるために、より広い範囲をカバーするようにカメラを配置し直して調査を進めています。

当センターは、今後のニホンジカの適切な管理のためのデータとして、この調査結果を捕獲や被害対策に役立てていきます。



撮影されたニホンジカ

東北森林管理局が管轄する森林管理（支）署やセンターで実施している仕事について紹介しています。各地域の森林や林業に関する情報も満載です。

## 『森林と人とをつなぐ道』の維持・管理

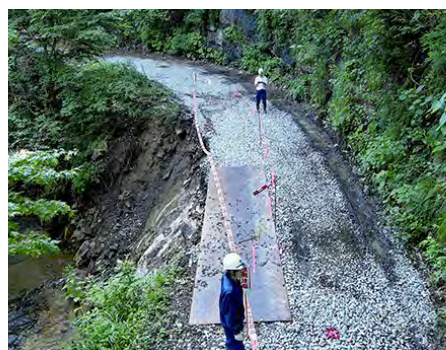
秋田

### 米代西部森林管理署

日本では国道・県道・農道などの道路が網目のように整備されています。その中で最も奥地であり、最もシンプルな構造をしているものが林野庁などで整備・維持を行っている『林道』『林業専用道』です。「こんなに山奥に道路が必要なの？」と思われる方も多いと思います。

林道は、森林が持つ多くの役割を適切に果たすために作られた道路です。森林の手入れをする人の通勤や、間伐した木材を運ぶトラックの運搬路、森林レクリエーション利用へのアクセス等、森林に関わる様々な場面で活躍し、森林と人をつないでいます。

令和5年7月15日から秋田県中央部～北部で



被災した揚吉林道



応急復旧後の揚吉林道

発生した大雨により、当署管内では多くの林道が崩れるなどの被害を受けました。森林の適切な管理を行っていくためには、まずは林道が適切に維持・管理されていなければなりません。現在復旧に向け全力を注いでいる最中です。

近年頻発している異常気象に対応できるよう、新たな工法や工夫を取り入れながら、『森林と人とをつなぐ道』としての役割を発揮できるよう、今後もよりよい道づくりを行っていきます。

## 蔵王清掃登山について

宮城

### 仙台森林管理署

蔵王清掃登山は、昭和36年9月に『蔵王連峰の魅力ある観光開発の推進及び環境美化の推進を図る』ことを目的として発足した宮城県蔵王観光開発推進協議会が、昭和39年より実施している大変歴史のあるイベントです。一般参加者を募集し、登山をしながら登山道周辺のゴミの収集を行います。

当署も会員として毎年参加していましたが、令和3年度はコロナ禍で中止となり、昨年度2年ぶりに再開されました。令和5年度は9月3日に開催され、当署は一般参加者14名とともに参加しました。



登山を楽しみながらゴミ拾いをする参加者

過去には100名を超える参加者を募るほどのゴミの量でしたが、今年度で58回目を迎えた清掃登山の成果もあって、観光客や登山者のマナーが向上し、近年ゴミが少なくなっている印象です。

蔵王の美しい環境が保たれているのは、先人の努力と、地域の皆さんや地元自治体の協力による賜物です。当署でも蔵王の美化に寄与するための

活動を引き続き継続していきます。



蔵王連峰の雄大な自然を楽しみながらの清掃活動

この記事に興味を持った方、来年度の清掃登山に参加してみませんか。

東北森林管理局が管轄する森林管理（支）署やセンターで実施している仕事について紹介しています。各地域の森林や林業に関する情報も満載です。

## UAVを活用した災害復旧の取組事例

岩手

### 三陸北部森林管理署久慈支署

国有林野事業では、国民の安全・安心を確保するため、保安林に指定された森林に対して適切に手を加えることで、森林のはたらきを高めるとともに、荒廃地の整備や災害復旧等の治山事業に取り組んでいます。

今回は、久慈支署管内におけるUAV（無人航空機）を活用した災害復旧の取組事例を紹介します。

久慈市久喜地区において、令和元年の台風19号に伴う豪雨により、斜面長約180m、幅約40mの山腹崩壊が発生し、大量の土砂や倒木が直下の市道や漁協敷地内に流入する被害が発生しました。

崩壊地は傾斜約45度と急峻な崖地形で、不安定な岩塊が残存し、度々落石が発生しているため立ち入り調査が困難な作業条件でした。

そこで、現地測量はUAVによるレーザー測量を採用し、また、施工者及び監督職員の安全を確保する観点から、施工管理においてもUAVによる写真測量を行い、検査も測量から得られた3Dモデルを活用して実施しました。



急峻な崖地形での工事完成後の状況

久慈支署では、より安全で効率的・効果的な方法を検討しつつ、こうした新たな技術も取り入れ、適切に治山事業を実施することにより、国民の安全と安心を確保していきます。

## 木材の供給を支える現場の取組

青森

### 津軽森林管理署

森林管理署が行う国有林の間伐には、国土保全や水源涵養等の森林の公益的機能の発揮を助けることに加え、木材を安定して供給する役割があります。木材の安定供給の役割を果たすには現場で働く労働者が安全かつ効率的に作業を進めて生産性を上げることや、需要動向に合わせた木材生産を実施することが重要です。

国有林では間伐を林業事業体に請け負ってもらい、日々の作業内容をデータ化し管理・分析することで、作業の改善・効率化に役立たせる取組が続いています。また請負事業体との会議を通して生産性の目標を決めるほか、非効率な箇所を発見し解消に努めています。事業の進捗に合わせて会議を行い現場で働く方々との意思疎通を強化し生産性の向上につなげています。

また、当署では需要先の合板工場などが望んでいる丸太の長さや太さについて聞き取りを行っており、これらの需要に応えるため請負事業体には現場で生産された丸太の仕分けを正確に実施するための情報提供を行っています。

このように労働生産性の向上、需要に応じた木材生産を念頭に今後も木材の安定供給に努めていきます。



間伐で生産された丸太の仕分作業

# 国有林野所在市町村の魅力紹介

国有林野の所在している市町村は、自然豊かで、おいしい食べ物や名産品も多くあります。その魅力をふんだんに紹介しています。

青森

青森県上北郡おいらせ町

三八上北森林管理署

おいらせ町は、青森県の東南部に位置し、2006年に百石町と下田町が合併して誕生しました。人口は2万5155人（令和5年8月31日時点）で青森県内の町では最も多く、自然と農地、住宅地、商業施設などがバランスよく存在する暮らしやすい町です。

おいらせ町で自然とアクティビティを同時に楽しめるスポットのひとつが、下田公園です。春は800本以上の桜が花を咲かせ、公園内の湿生花園では、ザゼンソウやミズバショウが見頃を迎えます。初夏からはキャンプ場がハイシーズンに入り、県内外から大勢のキャンパーが訪れます。秋にはモミジの紅葉が公園を彩り、冬になると公園の斜面をソリで滑る子供たちでにぎわっています。



下田公園にある展望台からの眺め

下田公園で7月に開催されたイベント、森の感謝祭では、下田公園の自然やキャンプ場などの周辺施設の魅力を引き出す様々な催しが行われ、2日間で5,000人以上が来場しました。来場者は、県内外の競技者が出場したチェーンソーアート大会や丸太早切り体験、キャンプ場での木登り体験に、こけ玉作り体験、郷土料理体験、自然観察会などを通じて、思い思いに自然とのふれあいを楽しんでいました。



森の感謝祭で木登り体験を楽しむ来場者

また、おいらせ町にはもう一つ、いちょう公園という大きな公園があります。いちょう公園には、合併前の百石町がアメリカのニューヨーク州と同じ緯度（北緯40度40分）に位置するという縁から建てられた、日本一大きな自由の女神像があり、地域の方々がボランティアで育てた四季折々の木々や草花とともにその姿を楽しんでいただけます。先に紹介しました下田公園ともども、おいらせ町へお越しの際はぜひお訪ねください。



いちょう公園の自由の女神像と紅葉

お問合せ先：おいらせ町商工観光課 Tel:0178-56-2111

# 国有林野所在市町村の魅力紹介

国有林野の所在している市町村は、自然豊かで、おいしい食べ物や名産品も多くあります。その魅力をふんだんに紹介しています。

岩手



岩手県大船渡市

三陸中部森林管理署

大船渡市は、岩手県の沿岸南部に位置し、夏は涼しく冬にはほとんど積雪が見られず比較的温暖な気候であり、三陸復興国立公園の代表的な景勝地として知られる碇石海岸や三陸沿岸の最高峰五葉山県立自然公園など、自然豊かで風光明媚な人口約3万3千人のまちです。

碇石海岸は、市南部の末崎半島東南端約6kmの海岸線で、国の名勝及び天然記念物や三陸復興国立公園、三陸ジオパークなどに指定されており、みちのく潮風トレイルのコースにもなっている大船渡市を代表する景勝地です。



碇石岬

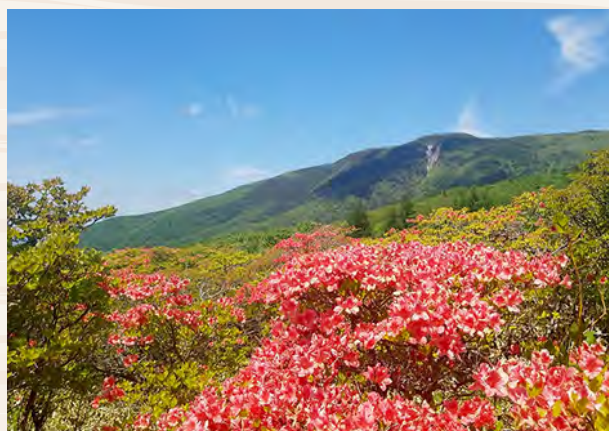
碇石海岸一帯は遊歩道が整備されているので、観光スポットを巡るのにも歩きやすくなっています。三陸沿岸屈指の名所である穴通磯は、波の浸食を受けて形づくられたもので、岩に3つの大きな穴が空いた様は見る者を圧倒します。



穴通磯

岩手県沿岸部最高峰の五葉山は、大船渡市、釜石市、住田町にまたがる標高1,351mの山で、県立自然公園に指定されています。花の百名山にも数えられており、ツツジやシャクナゲの大群落のほか、数々の美しい花々をみることができます。

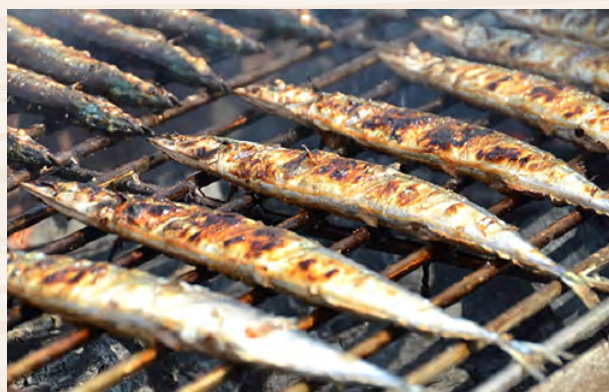
初心者も安心して楽しめるように登山道が整備されており、頂上付近からは、眼下に広がる太平洋と雄大なリアス海岸特有の景色を一望することができます。



五葉山とツツジ

大船渡市の主な産業である水産業は、世界三大漁場の一つと言われる三陸漁場を沖合に有し、大船渡港は東北でも有数の水揚げを誇ります。特にさんまの水揚げ量は本州一で、脂のりが抜群のさんまを直送便で注文できるほか、毎年、初水揚げに合わせて焼きさんまを振る舞うイベントも開催されています。

市内の飲食店では、定番の塩焼きのほか、さんまら〜めんやお刺身、すり身汁などを提供していますのでぜひ味わってみてください。



焼きさんま

お問合せ先：大船渡市観光交流推進室 Tel.0192-27-3111

当センターでは朝日山地を保全管理するため、巡視活動や様々な保全活動に従事しています。

## ●巡視員ボランティアの活動

広大な朝日山地を保全管理するため、朝日山地に関係の深い団体会員の方に、巡視員としてボランティア活動として協力いただいております。巡視員の皆さんと一緒に活動についていくつか紹介します。

### 1 合同パトロールの実施

今年度は、巡視員の皆さんと3カ所の合同パトロールを計画しています。

- ① 泡滝ダム～オツボ峰～以東岳コース
- ② 大朝日岳コース
- ③ 長井葉山周回コース

合同パトロールは動植物の採取や樹木の損傷、既設歩道外の利用等生態系に影響を与える行為のパトロールや登山者へのマナー啓発を行っています。



巡視員ボランティアによる合同パトロールの様子

### 2 朝日自然塾

朝日山地に関係する団体「朝日自然塾連絡協議会」（巡視員の所属する各団体）と連携・協力し、小中学生の親子等を対象に自然や森林の恩恵を体験し自然とのつきあい方を学ぶ体験活動型森林環境教育を行っています。

令和5年度は5つのプログラムを準備しました。

- ① 初夏の大井沢で自然体験！
- ② みんなで歩こう タキタロウへの道
- ③ プロが教えるイワナ釣り
- ④ 森に入って森の営みを探そう

### ⑤ 冬の大井沢で自然体験！

7月22日（土）には、③の「プロが教えるイワナ釣り」を開催し、参加者の皆さんは講師の指導の下、東大鳥川での溪流釣りやフライフィッシングにチャレンジしたり、毛鉤作りをしたり、また、経験豊かな講師のイワナと森林について話を聴いて一日を楽しみました。



朝日自然塾（プロが教えるイワナ釣り）

## ●朝日山地森林生態系保護地域巡視員会議（春季）

今年度も夏山シーズンの本格的な巡視活動の時期に入る前の6月24日（土）に、鶴岡市朝日中央コミュニティセンター（すまいる）において、朝日山地森林生態系保護地域巡視員会議（春季）を開催しました。

会議は、国有林職員（東北森林管理局、関係各森林管理署及び朝日庄内森林生態系保全センター）の外、関係する団体により行われ、活動について活発な議論がなされました。



会議風景（巡視員会議（春季））

当センターでは、引き続き朝日山地の生態系を守る活動を継続していきますので、これからもご協力をお願いします。



使える!

# 行政情報&研究・技術の参考情報

森林・林業に関して役立つ行政の情報や研究技術情報を紹介しています。

## 立木販売結果を公表しています!

林業においては森林を伐採後、再度苗木を植栽し育てる再造林が重要です。しかし、木材価格の低迷により造林・保育費用を賄えない等の理由から、全国の再造林率は伐採面積に対して3~4割程度と低位な状況にあります。問題解決には、苗木の育成費用や人件費を十分に確保できる価格水準に達した立木価格の形成が必要です。

では、立木価格の相場はいくらなのか。これは一概に言えず、樹種・材積・地理的な条件等、立木を取り巻く環境により異なります。

ただ、私有林の立木取引では、原木市場の丸太価格のように公表がされていません。そのため、適時に価格実態を把握できない状況にあります。

林野庁ではこのような実態を受けて、私有林における適切な立木取引に資するべく、令和5年4月から国有林立木販売結果の公表を始めました。

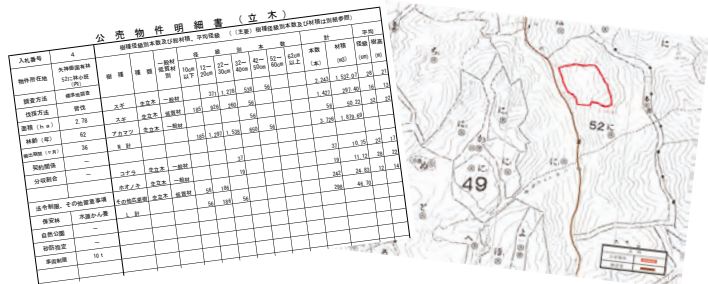


東北森林管理局HP  
(立木公売結果の公表)

公表内容は落札価格だけでなく、価格に影響する物件情報(樹種、平均樹高、胸高直径、本数、材積、品質、施業方法、位置・地理情報等)も掲載しておりますので、各地域の私有林における立木取引の参考として有効に活用いただければ幸いです。

公売物件一覧表(立木)

入札番号	物件所在地	契約関係	伐採方法	面積 (ha)	林齢	樹種	本数 (本)	材積 (m <sup>3</sup> )	最高入札価格 (税別)	応札者数	最高入札者
3	矢野郡国有林 49之林小班 (西)	-	皆伐	2.27	62	スギ外	1,691	1,294	3,750,000	4	
4	矢野郡国有林 52之林小班 (西)	-	皆伐	2.78	62	スギ外	4,024	1,926	4,400,000	3	



## 東北育種基本区で初めて開発された無花粉スギ品種について

### 1. はじめに

青森県、富山県、東京都及び東北育種場と共同で、「青森不稔5号」、「青森不稔38号」、「青森不稔46号」の3系統の無花粉スギ品種を開発しました(写真)。ここでは開発の経緯について紹介します。

### 2. 無花粉スギ作出までの流れ

無花粉スギの作出では、まず、富山県農林水産総合技術センター森林研究所と青森県産業技術センター林業研究所において、富山県産の無花粉スギと青森県産の精英樹を用いて人工交配を行いました。その後、青森県産業技術センター林業研究所において、これら人工交配で作出した苗の中から、無花粉スギ89個体を選び、同研究所十和田ほ場内試験地に植栽しました。

### 3. 特性評価

植栽された89個体の初期成長や材質、さし木発根性等の林業上重要な特性を青森県産業技術センター林業研究所、東京都農林総合研究センター及び東北育種場で調査しました。その結果、「青森不稔5号」、「青森不稔38号」、「青森不稔46号」の3系統が、無花粉スギ品種として対照に比べて優れた特性を示したことから、令和4年度優良品種評価・技術委員会へ無花粉スギ品種として申請し、認定されました。この3系統は、東北育種基本区では初の無花粉スギ品種となります。



写真 4機関共同で開発した無花粉スギ品種

ご関心のある方は、東北森林管理局資源活用課 (TEL:018-836-2152)へお問合せ下さい。

ご関心のある方は、森林総合研究所 材木育種センター (TEL:019-688-4518)へお問合せ下さい。

# 地域のこの人

森林や林業の仕事の魅力とは?!  
林業業界で働く人と国家公務員「森林官」として  
働く人の紹介です。

## 知られていない林業

秋田

秋田森林整備事業協会

北日本索道株式会社 兼子 雄大さん

私は林業に携わって2年目になりますが、入社後、林業に対してのイメージが変わりました。

山での作業はチェーンソーを使った作業が多くきついイメージでした。しかし、林業は機械化が進んでおり、従来通りチェーンソーを使う伐倒作業はあるものの、伐倒機と呼ばれる木を切る重機も導入されています。傾斜が緩く重機が入れるような場所であれば、チェーンソーで伐倒するより2~3倍の量を切ることができます。



伐倒機 (MSE製 ブラキオ)

しています。

昨今、テレビでSDGsという言葉がテレビなどでよく耳にするとおもいます。SDGsとは【持続可能な開発目標】であり、17個の目標が掲げられています。林業に携わっていれば、自然といくつかの目標を達成するための行動に該当しています。時代の流れに沿って生きていくうえで林業は欠かせない業種と今後なってくると私は思います。以上は、私が林業に飛び込んでみての感想ではありますが、誰かに興味を持っていただけたら幸いです。

このように重機を使用した作業により、作業員の負担軽減及び作業の効率化が可能となりました。林業も建設業と同様に効率化のために重機を導入するなどし、3K（きつい、汚い、危険）のイメージを払拭すべく、携わる関係者の方々が尽力

## 国有林の最前線「森林官」

山形

山形森林管理署山形森林事務所

首席森林官 木戸口 景子さん

当事務所は、奥羽山系を中心とした山形市内の国有林を管轄しています。管内には樹氷で有名な蔵王国定公園や、山形市民の憩いの山である千歳山も所在しています。

就業の動機は、国有林の現場の最前線である森林官になることでしたので、日々国有林の最前線で仕事ができることに感謝し、山を歩いています。

森林官になって最初の仕事は現場を覚えることで、始めに林道から、次に苗の植付けや下刈りといった森林を育成する個所、木を伐って運び丸太にする生産事業の個所と次々に覚えていきます。

森林の植生調査、国有林と民有地との境界の点検や調査等、日々山を歩き得た情報で作られていく、自分だけの管内の地図づくりがとても重要です。

そして、各業務に携わる林業従事者の方々や、国有林で活動される方、国有林のある地域で生活される方と会話し様々な情報をいただき、署、市町村とつながることが、森林官としての重要な役割であり、何よりの宝物です。

初めて森林官になった時、当時の署長からの「森林官は常にアンテナを高くかけること」を常に心に、これからも国有林を歩きます。

皆さんも国有林の最前線で働いてみませんか。



国有林と民有林の境界調査の様子

10月中旬

八甲田連峰の紅葉

10月1日(日)～10月31日(火)  
八甲田ロープウェイから見事な紅葉を楽しめる  
(青森県/八甲田ロープウェイ社)

潟上市文化祭

10月14日(土)  
ステージ発表、ミュージカル(リキノスケ走る!)が楽しめる  
(秋田県/潟上市)

八幡平紅葉まつり

10月14日(土)～10月15日(日)  
「紅葉ウォーキング」で爽やかな秋空と錦秋の紅葉を堪能できる  
(岩手県/八幡平市観光協会)

第18回蔵王町産業まつり

10月14日(土)～10月15日(日)  
地場製品の紹介や販売、コンサートや歌謡ショーなどのイベント  
(宮城県/蔵王町産業まつり実行委員会)

庄内森とみどりのフェスティバル2023鶴岡会場

10月14日(土)～10月15日(日)  
木工品、特用林産物の展示販売等、木工教室などの催し  
(山形県/鶴岡市)

三陸ジオパークフォトロゲイニングin宮古

10月15日(日)  
地図を基に時間内にチェックポイントの得点を集めるスポーツ  
(岩手県/沿岸広域振興局宮古地域振興センター)

平庭闘牛大会(もみじ場所)

10月15日(日)  
迫力ある角突きを間近で見学できる東北唯一の闘牛大会  
(岩手県/久慈市)

第34回いしのまき大漁まつり

10月15日(日)  
水産物の展示販売、鮮魚すくい、マグロ解体ショーなどなど  
(宮城県/石巻卸売市場)

10月下旬

中尊寺菊まつり

10月20日(金)～11月15日(水)  
紅葉の季節、境内に大菊、懸涯、千輪咲きと丹精込めた菊の競演  
(岩手県/中尊寺)

大館圏域産業祭

10月21日(土)～10月22日(日)  
今年は「2023ハチ公生誕100年記念」として開催  
(秋田県/大館市)

世界遺産登録30周年記念「紅葉の白神探訪」

10月21日(土)  
森林インストラクターの案内で紅葉の白神山を歩くツアー  
(青森県/青森市森林博物館)

白石城ミュージアム菊花展示

10月21日(土)～11月19日(日)  
菊愛好家が丹精込めて育てた菊の花の展示  
(宮城県/白石城・歴史探訪ミュージアム)

ブナの森リトリートツアー

10月21日(土)  
森林セラピー基地・ブナの森温身平を散策をする  
(山形県/やまがたアルカディア観光局)

鬼首ワンデーマーチ

10月22日(日)  
鳴子温泉郷の秘境、鬼首で素晴らしい自然を満喫できる  
(宮城県/鬼首地区公民館)

今神山と肘折カルデラをめぐる 歴史街道トレッキング

10月22日(日)  
ブナの落ち葉を踏みしめ、昔の栄華に思いを馳せる  
(山形県/戸沢村 NPO田舎体験塾つのかわの里)

庄内森とみどりのフェスティバル2023 酒田会場

10月22日(日)  
木工品、特用林産物の展示販売等、木工教室などの催し  
(山形県/酒田市)

紅葉「秋の十二湖33湖めぐり」

10月28日(土)  
十二湖地内に点在する大小33の湖をめぐる約13kmのトレッキング  
(青森県/十二湖森の会)

七ヶ宿湖一周ウォーキング2023

10月28日(土)  
紅葉を楽しみながら約12kmをのんびりと歩く  
(宮城県/七ヶ宿町)

全日本声良鶏羽色体形大会

10月29日(日)  
天然記念物「声良鶏」の羽の色や体形などの容姿を競う  
(秋田県/鹿角市)

浄の滝トレッキング

10月29日(日)  
ブナの紅葉を眺めながらパワースポットを巡る  
(山形県/戸沢村 NPO田舎体験塾)

11月上旬

秋の藤原まつり

11月1日(水)～11月3日(金)  
郷土芸能、中尊寺能、毛越寺延年の舞が美しい紅葉の中で行われる  
(岩手県/(一社)平泉観光協会)

角川&最上峡の巨木を巡るトレッキング

11月3日(金)  
巨木と最上峡の見事な紅葉を楽しむ  
(山形県/戸沢村 NPO田舎体験塾)

あじがさわスイーツフェス2023

11月5日(日)  
町特産の「深谷の栗」を使ったスイーツが目玉のイベント  
(青森県/鱒ヶ沢町)

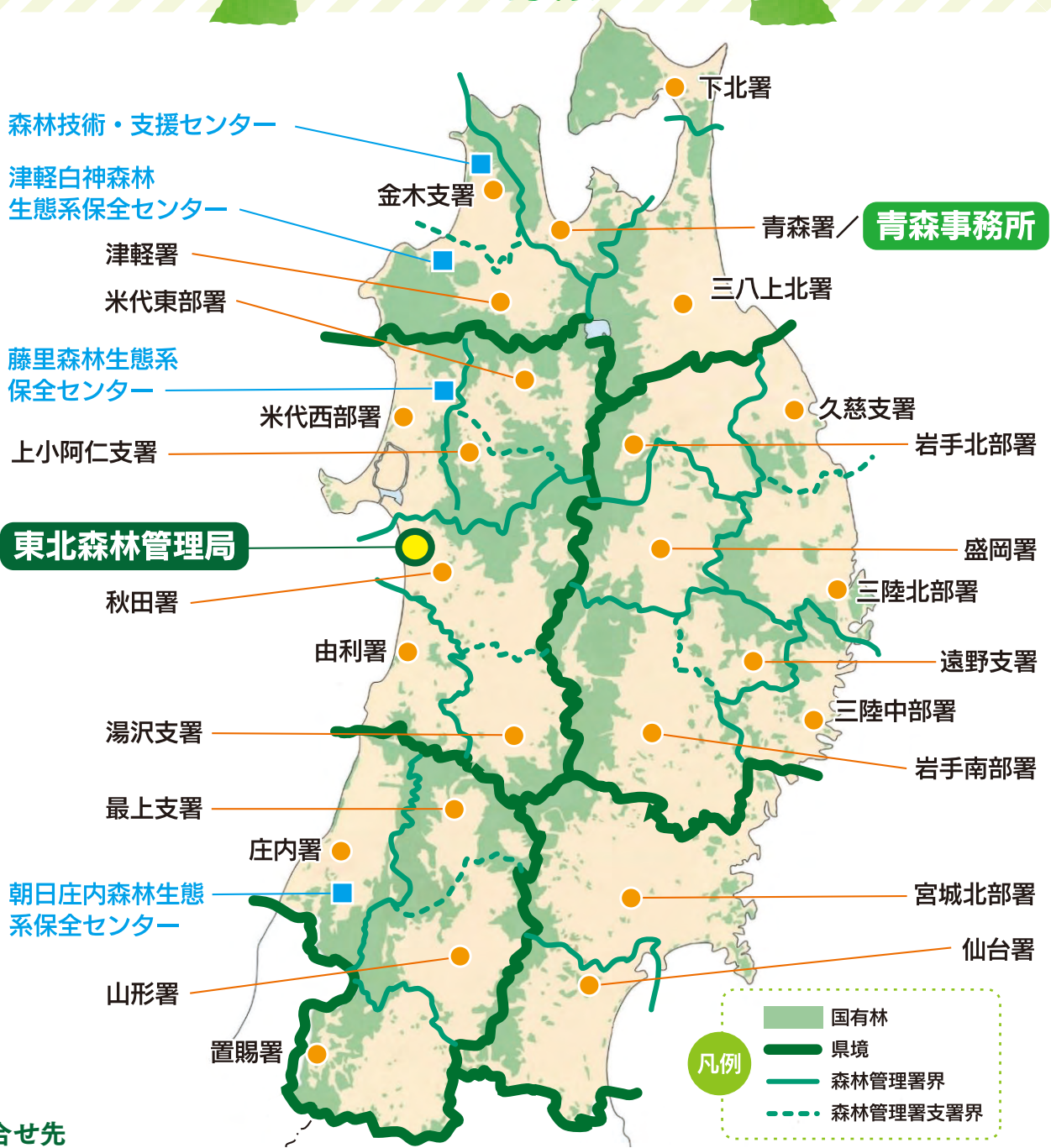
森のクラフト体験「小刀でスプーンを作ろう！」

11月5日(日)  
倒木などの木の枝を活用してスプーンを作ります  
(岩手県/雫石町)

※掲載内容は、新型コロナウイルス感染状況や天候等により変更となることがありますので、主催者等にご確認下さい。  
また、紙面の都合等で掲載できなかったイベントもありますので、ご了承下さい。

# 東北森林管理局マップ

広報誌「みどりの東北」スマートフォン対応版はこちら↓



## お問合せ先

青森県	青森事務所	青森市篠田三丁目22-16	☎017-781-2117	宮城県	宮城北部署	大崎市古川東町5-32	☎0229-22-2074			
	津軽署	弘前市大字豊田二丁目2-4	☎0172-27-2800		仙台署	仙台市青葉区東照宮一丁目15-1	☎022-273-1111			
	金木支署	五所川原市金木町芦野200-498	☎0173-53-3115	秋田県	米代東部署	大館市上代野字中岱3-23	☎0186-50-6130			
	青森署	青森市篠田三丁目22-16	☎017-781-0131		上小阿仁支署	北秋田郡上小阿仁村沖田面字野中376-13	☎0186-77-2422			
	下北署	むつ市金曲一丁目4-6	☎0175-22-1131		米代西部署	能代市御指南町3-45	☎0185-54-5511			
岩手県	三八上北署	十和田市西二番町1-27	☎0176-23-3551	秋田署	秋田市河辺和田字和田156-3	☎018-882-2311	山形県	山形署	寒河江市元町一丁目17-2	☎0237-86-3161
	津軽白神センター	西津軽郡鰺ヶ沢町大字舞戸町字東阿部野70-82	☎0173-72-2931	湯沢支署	湯沢市田町二丁目6-38	☎0183-73-2164		最上支署	最上郡真室川町大字新町字下荒川200-11	☎0233-62-2122
	森林技術・支援センター	北津軽郡中泊町大字中里亀山540-8	☎0173-57-9022	由利署	由利本荘市水林439	☎0184-22-1076	置賜署	西置賜郡小国町大字岩井沢581-45	☎0238-62-2246	
	岩手北部署	八幡平市荒屋新町41-8	☎0195-72-2221	藤里センター	山本郡藤里町藤琴字大関添24-3	☎0185-79-1003	朝日庄内センター	鶴岡市下名川字落合3	☎0235-58-1730	
	三陸北部署	宮古市磯鶏石崎4-6	☎0193-62-6448	庄内署	鶴岡市末広町23-37	☎0235-22-3331				
	久慈支署	久慈市夏井町大崎14-12	☎0194-53-3391	山形署	寒河江市元町一丁目17-2	☎0237-86-3161				
	三陸中部署	大船渡市盛町字宇津野沢7-5	☎0192-26-2161	最上支署	最上郡真室川町大字新町字下荒川200-11	☎0233-62-2122				
	盛岡署	盛岡市北山二丁目2-40	☎019-663-8001	置賜署	西置賜郡小国町大字岩井沢581-45	☎0238-62-2246				
岩手南部署	奥州市水沢東上野町12-17	☎0197-24-2131	朝日庄内センター	鶴岡市下名川字落合3	☎0235-58-1730					
遠野支署	遠野市東館町7-39	☎0198-62-2670								

東北森林管理局 〒010-8550 秋田県秋田市中通 5-9-16 ☎018-836-2014



No.235 ●発行日/令和5年10月 ●発行/東北森林管理局

●東北森林管理局ホームページもぜひご覧ください  
<https://www.rinya.maff.go.jp/tohoku/>



本誌に使われている紙は、日本の森林を育てるために間伐材を積極的に使用しています。